

## Mod. FIXED CLASSIC LINE – T-CLF Code PSCHT2200 ➔ PSCHT2299

Manuale d'uso schermo a cornice rigida  
Fixed frame screen user manual  
Manuel d'instructions écran frame  
Betriebsanleitung Projektionswand frame  
Manual de uso de la pantalla frame  
Instrukcja obsługi dla ekranów frame

**INTRODUZIONE**



Il presente manuale è parte integrante del prodotto e la sua lettura e comprensione sono di fondamentale importanza per la sicurezza. In esso sono descritte le norme e le modalità di impiego che consentiranno al cliente un corretto e sicuro uso dello schermo. Il manuale deve sempre accompagnare il prodotto e va custodito con cura in luogo idoneo a garantirne l'integrità fisica e facilmente accessibile a chiunque sia autorizzato alla sua consultazione. Ogni utilizzatore del prodotto è responsabile della salvaguardia del manuale. L'utilizzatore è inoltre responsabile del controllo della funzionalità dello schermo e della riparazione o sostituzione di parti soggette ad usura che potrebbero causare danni.

Le immagini contenute in questo manuale hanno lo scopo di descrivere in maniera dettagliata funzioni, caratteristiche o procedure. Tuttavia possono differire per il tipo di modello rappresentato, questo non comporta modifiche al significato descrittivo dell'immagine.

**CARATTERISTICHE GENERALI DEL PRODOTTO**

Telo di proiezione in PVC plastificato senza cadmio, e FIBRA di VETRO impregnata di PVC plastificato con classificazione al fuoco M1 e M2 secondo la regolamentazione francese (LNE Laboratoire national de métrologie et d'essais – SME Centre de recherches du Bouchet). Poiché non esiste ancora a livello europeo una armonizzazione tra le varie normative nazionali di classificazione si esplicita che la classe M1 francese corrisponde a materiale non infiammabile e la classificazione M2 corrisponde a materiale non facilmente infiammabile.

**DISIMBALLO DELLO SCHERMO**



Assicurarsi che nessuna parte dello schermo sia stata danneggiata durante il trasporto. In caso di anomalia comunicarlo tempestivamente al rivenditore. Verificare che siano presenti tutti gli accessori per tipo di schermo descritti nel manuale.

ATTENZIONE si raccomanda di non usare taglierini o oggetti appuntiti per aprire l'imballo.

**NORME GENERALI DI SICUREZZA**



- Assicurarsi sempre di aver letto e compreso bene le istruzioni e le avvertenze contenute in questo manuale prima di iniziare ad utilizzare il prodotto e di effettuare qualsiasi intervento di manutenzione.

- Controllare, prima e durante l'utilizzo, che lo schermo non generi situazioni pericolose.

- Non manomettere, togliere o danneggiare nessun elemento o parte dello schermo.

Ogni schermo è coperto da garanzia, la cui validità dipende dall'effettivo rispetto ed esecuzione delle istruzioni contenute in questo manuale.

ATTENZIONE: Un'installazione errata può compromettere la sicurezza delle persone che useranno il prodotto, il produttore non è responsabile per danni a cose o persone causati da installazione errata, uso improprio dello schermo, scarsa o insufficiente manutenzione.

Il produttore non è responsabile di problemi legati ad errori di installazione

Se necessario contattate il nostro ufficio tecnico per eventuali chiarimenti.

FINITO IL MONTAGGIO DELLO SCHERMO SULLE STAFFE E' OBBLIGATORIO VERIFICARE LA PERFETTA ORIZZONTALITA' PRIMA DELL'UTILIZZO.



**AVVERTENZE E PRECAUZIONI PER L'UTILIZZO**



Gli schermi sono indicati per utilizzi in ambienti interni con condizioni di temperatura (20 - 25 °C) ed umidità normali. Particolari precauzioni vanno adottate per utilizzi in ambienti esterni, soprattutto in riferimento alle condizioni di temperatura e polverosità degli stessi.

Non lasciare esposto per lunghi periodi il telo di proiezione alla luce solare per prevenire l'ingiallimento dello stesso (verificare anche che, a causa dell'esposizione alla luce solare, lo schermo non raggiunga i livelli di temperatura sopra indicati).

Poiché il materiale di cui è composto il telo di proiezione (PVC) tende a caricarsi elettrostaticamente, una presenza eccessiva di polveri nell'ambiente di proiezione può provocare un degrado delle qualità ottiche del telo a causa della deposizione delle polveri per attrazione elettrostatica (vedi anche pulizia del telo di proiezione).

ATTENZIONE: E' vietato, aggrapparsi o dondolarsi, aggiungere o applicare qualunque oggetto al telo o profilo, modificare la struttura dello schermo; Si ricorda che le basi sono strutturate per un utilizzo interno e per schermi fino a 4 mt. Tutte le altre installazioni devono essere fatte mettendo in sicurezza il prodotto da possibili ribaltamenti o cedimenti strutturali.



**PULIZIA MANUTENZIONE**

Per pulire il profilo spolverare utilizzando un panno morbido pulito ed eventualmente dei detersivi non aggressivi.

Per pulire telo di proiezione, utilizzare un panno morbido, pulito, inumidito, eventualmente abbinato con detersivi a base neutra o alcool. Poiché dopo la pulizia potrebbe verificarsi che il telo si carichi di elettricità statica, a causa dello sfregamento con il panno, si consiglia di passare, con un panno pulito, un liquido antistatico sul telo per evitare che la polvere venga nuovamente attratta dallo stesso

**SMALTIMENTO DEL PRODOTTO**



Come per le operazioni d'installazione, anche al termine della vita di questo prodotto, le operazioni di smantellamento devono essere eseguite da personale qualificato.

Questo prodotto è costituito da vari tipi di materiali: alcuni possono essere riciclati, altri devono essere smaltiti. Informatevi sui sistemi di riciclaggio o smaltimento previsti dai regolamenti vigenti nel vostro territorio, per questa categoria di prodotto.

Come indicato dal simbolo a fianco è vietato gettare questo prodotto nei rifiuti domestici. Eseguire quindi la "raccolta separata" per lo smaltimento, secondo i metodi previsti dai regolamenti vigenti nel vostro territorio, oppure riconsegnare il prodotto al venditore nel momento dell'acquisto di un nuovo prodotto equivalente.

Attenzione: i regolamenti locali possono prevedere pesanti sanzioni in caso di smaltimento abusivo di questo prodotto.

Come per le operazioni d'installazione, anche al termine della vita di questo prodotto, le operazioni di smantellamento devono essere eseguite da personale qualificato.



**INTRODUCTION**



This manual is an integral part of the product and must be read and understood in all its parts for safety reasons. It contains norms and directions for correct and safe use of the screen. The manual should never be separated from the product; it must be stored in a suitable place to ensure its integrity, and in such a way as to be easily consulted by authorised personnel. Product user shall be responsible for the manual's safekeeping. User shall also be responsible for checking the screen's functionality and for the repair or replacement of any damaged parts that could pose a hazard. Images contained in this manual are intended to provide a detailed description of the product's functions, characteristics and procedures. Any slight difference, depending on the model represented, will not change the meaning that the images convey.

**GENERAL CHARACTERISTICS OF THE PRODUCT**

The projection screen is a cadmium-free plastic pvc sheet or Glass wire (continuous filament) plastified PVC impregnated, with M1 and M2 fire classification under French standards (LNE Laboratoire national de métrologie et d'essais – SME Centre de recherches du Bouchet). In the absence of a standardisation at a European level of the various national classification norms, it should be noted that the French M1 class corresponds to non flammable material and that M2 class corresponds to flame retardant material.

**UNPACKING THE SCREEN**



Ensure that the screen has suffered no damage during transport. Promptly report any anomaly to the vendor. Verify that all screen accessories have been included (see manual image).

WARNING do not use cutters or sharp objects to open the wrapping.

**GENERAL SAFETY NORMS**



- Always read the instructions and warnings set out in this manual very carefully before using the product or before performing any maintenance interventions.
- Before and during use, check that the screen poses no risk of hazard.
- Do not tamper with, remove or damage any part or component of the screen.

All our screens are covered by guarantee; validity of the same shall be subject to user's full compliance with the instructions contained in this manual.

WARNING: Faulty installation may compromise the safety of the product's operators; manufacturer shall not be held liable for damages to persons or things resulting from faulty installation, improper use, insufficient or inadequate maintenance of the screen.

Manufacturer shall not be held responsible for problems associated with installation errors.

For any necessary clarifications please contact our technical office.

N.B. ONCE THE SCREEN HAS BEEN MOUNTED ON THE BRACKETS, AND PRIOR TO USING IT, USER IS MANDATORILY REQUIRED TO ENSURE THAT THE SCREEN'S POSITION IS PERFECTLY HORIZONTAL.



**WARNINGS AND RECOMMENDATIONS FOR CORRECT USE**



Our screens are suitable for indoor use at normal temperature (20 - 25 °C) and humidity conditions. Special precautions are necessary for outdoor use, especially as regards temperature levels and the presence of dust. Exposure to temperatures of over 50 °C can cause permanent deformation of the screen's flatness, or the screen to come away from the roller.

Avoid prolonged exposure of the projection screen to solar light to prevent yellowing of the same (ensure that exposure to solar light does not cause the screen to reach said temperature level).

Since electrostatic charge tends to accumulate on the projection screen (which is made of PVC), attracting dust, excessive dustiness in the projection environment can deteriorate the optical quality of the screen (see projection screen cleaning instructions).

WARNING: Do not allow children to play with the screen's control panel. Keep remote control out of children's reach.

Monitor screen movement and allow no-one near it until it is completely closed.

Please note that the stands are designed for indoor use and for screens up to 4 m wide. For all other installations take the necessary precautions to prevent overturning or structural collapse of the product.



**CLEANING AND MAINTENANCE**

Remove dust from the frame with a soft, clean cloth and a non aggressive detergent as necessary.

Clean the projection screen with a soft, clean, damp cloth, and a neutral or alcohol-base detergent as necessary. Since rubbing the screen with a cloth during cleaning operations can cause electrostatic charge to accumulate, we recommend the subsequent application of an antistatic liquid with a clean cloth, to avoid dust being attracted again

**PRODUCT'S DISPOSAL**



As is the case for installation procedures, when the product reaches the end of its useful life, disposal operations must be carried out by qualified personnel.

The product is made up of various types of material: some can be recycled, others have to be disposed of. You must follow applicable recycling or disposal regulations in force in your area for this product category.

As shown in the picture on the left, you must not throw the product into a domestic litter bin. Either dispose of the various components separately, pursuant to the regulations applicable in your territory, or hand the product over to a vendor upon purchasing a similar new product.

Warning: local regulations can foresee heavy fines in case of unlawful disposal of this product.



**INTRODUCTION**



Ce manuel fait partie intégrante du produit et sa lecture et compréhension sont d'une importance fondamentale pour la sécurité. Il décrit les normes et modalités d'utilisation qui permettront au client d'utiliser l'écran correctement et en toute sécurité. Le manuel doit toujours accompagner le produit et doit être conservé avec soin dans un lieu adapté afin d'en garantir l'intégrité physique, tout en permettant d'y accéder facilement par toute personne autorisée à le consulter. Tout utilisateur du produit est responsable de la conservation de ce manuel. L'utilisateur est également responsable du contrôle du bon fonctionnement de l'écran et de la réparation ou substitution des pièces sujettes à l'usure et pouvant provoquer des dommages. Les images contenues dans ce manuel ont pour but de décrire de manière détaillée les fonctions, caractéristiques ou procédures. Toutefois elles peuvent différer selon le type modèle représenté, ceci n'enlève rien au sens descriptif de l'image.

**CARACTÉRISTIQUES GÉNÉRALES DU PRODUIT**

Toile de projection en PVC plastifié sans cadmium or Fil de verre (filament continue) plastifiées PVC imprégné, avec classement au feu M1 et M2 selon la réglementation française (LNE Laboratoire national de métrologie et d'essais – SME Centre de recherches du Bouchet). Étant donné qu'il n'existe encore au niveau européen aucune harmonisation entre les différentes réglementations nationales de classification, nous précisons que la classe M1 française correspond à matériau non inflammable et la classe M2 correspond à matériau difficilement inflammable.

**DÉSEMBALLAGE DE L'ÉCRAN**



S'assurer qu'aucune partie de l'écran n'a été endommagée pendant le transport. En cas d'anomalie, communiquer immédiatement le problème au revendeur. Vérifier que tous les accessoires sont compris, en fonction du type d'écran, selon la instructions.

ATTENTION : il est conseillé de ne pas utiliser de cutter ou d'objets pointus pour ouvrir l'emballage.

**NORMES GÉNÉRALES DE SÉCURITÉ**



- S'assurer toujours d'avoir bien lu et compris les instructions et les avertissements contenus dans le manuel avant de commencer à utiliser le produit et d'effectuer toute intervention d'entretien.

- Contrôler, avant et pendant l'utilisation, que l'écran ne génère pas de situations dangereuses.

- Ne modifier, enlever ou endommager aucun élément ou partie de l'écran.

Chaque écran est couvert par une garantie, dont la validité dépend du respect et de l'exécution des instructions contenues dans ce manuel.

ATTENTION : Une installation incorrecte peut compromettre la sécurité des personnes qui utiliseront ce produit, le fabricant ne pourra être tenu responsable des dommages causés aux choses ou aux personnes suite à une installation et à un usage incorrects de l'écran, et à un mauvais entretien.

Le fabricant n'est pas responsable des problèmes liés à des erreurs d'installation.

Si nécessaire, contacter notre bureau technique pour tout éclaircissement.

UNE FOIS LE MONTAGE DE L'ÉCRAN SUR LES SUPPORTS TERMINÉ, IL EST IMPÉRATIF DE VÉRIFIER QU'IL EST PARFAITEMENT HORIZONTAL AVANT DE L'UTILISER.



**AVERTISSEMENTS ET PRÉCAUTIONS D'EMPLOI**



Il est recommandé d'utiliser les écrans dans des locaux couverts, dans des conditions de température (20 - 25 °C) et d'humidité normales. Des précautions particulières doivent être adoptées en cas d'utilisation à l'extérieur, en particulier en ce qui concerne les températures et la poussière.

Ne pas laisser la toile de projection exposée à la lumière du soleil pendant de longues périodes afin d'éviter le jaunissement de l'écran (vérifier également que l'écran n'atteint pas les niveaux de température indiqués ci-dessus suite à son exposition à la lumière du soleil).

L'écran étant composé d'une toile de projection (PVC), il tend à se charger électrostatiquement, et donc une présence excessive de poussière dans l'environnement de projection peut entraîner une dégradation des qualités optiques de la toile à cause du dépôt de poussières par attraction électrostatique (voir aussi Nettoyage de la toile de projection).

ATTENTION : Ne pas permettre aux enfants de jouer avec les dispositifs de commande fixes. Tenir les télécommandes hors de portée des enfants.

Observer l'écran en mouvement et éloigner toute personne de l'écran tant qu'il n'est pas complètement refermé.

Il est interdit de s'accrocher ou de se balancer, d'ajouter ou appliquer tout objet à la toile ou au fond, ou de modifier la structure de l'écran, car cela pourrait provoquer des dommages à l'écran, ainsi qu'aux choses et aux personnes. nous rappelons que les bases sont structurées pour une utilisation interne et pour des écrans allant jusqu'à 4 m. Toute autre installation devra être faite en mettant le produit en sécurité afin d'empêcher qu'il ne se renverse ou qu'il cède.



**NETTOYAGE ET ENTRETIEN**

Pour nettoyer le profil, utiliser un chiffon doux propre et un détergent non agressif si nécessaire.

Pour nettoyer la toile de projection, utiliser un chiffon doux, propre, humidifié, avec un détergent à base neutre ou de l'alcool si nécessaire. Étant donné qu'après le nettoyage la toile pourrait se charger d'électricité statique à cause du frottement du chiffon, il est conseillé de passer, avec un chiffon propre, un liquide antistatique sur la toile afin d'éviter que la poussière ne soit à nouveau attirée par l'écran

**ÉLIMINATION DU PRODUIT**



Comme pour les opérations d'installation, au terme de la vie du produit, les opérations de démontage doivent être effectuées par un technicien qualifié.

Ce produit est composé de différents types de matériaux : certains peuvent être recyclés, d'autres doivent être éliminés. Informez-vous sur les systèmes de recyclage et d'élimination des déchets prévus par les réglementations en vigueur sur votre territoire pour cette catégorie de produits.

Comme l'indique le symbole ci-contre, il est interdit de jeter ce produit dans les déchets domestiques. Effectuez donc un "tri sélectif" pour le traitement des déchets, selon les méthodes prévues par les réglementations en vigueur sur votre territoire, ou bien ramenez le produit chez le vendeur au moment de l'achat d'un nouveau produit équivalent.

Attention : les réglementations locales peuvent prévoir des sanctions en cas d'élimination abusive de ce produit.

**EINFÜHRUNG**



Dieses Handbuch ist integraler Teil des Produkts, und dessen Lektüre und Verständnis sind von wesentlicher Bedeutung für die Sicherheit. Darin sind die Normen und Verwendungsmodalitäten beschrieben, die dem Kunden eine richtige und sichere Nutzung der Projektionswand ermöglichen. Das Handbuch muss stets beim Produkt verbleiben und ist sorgfältig an einem geeigneten Ort aufzubewahren, um seine Unversehrtheit zu gewährleisten und allen berechtigten Personen zur Hinzuziehung zugänglich zu sein. Jeder Nutzer des Produkts ist für den Schutz des Handbuchs verantwortlich. Außerdem ist er für die Überprüfung der Funktionstüchtigkeit der Projektionswand und für alle Reparaturen und den Austausch von abgenutzten Teilen, die Schäden verursachen könnten. Die in diesem Handbuch enthaltenen Bilder dienen dazu, Funktionen, Eigenschaften und Verfahren im Detail zu zeigen. Trotzdem können sie sich je nach dargestelltem Modell unterscheiden, wobei sich jedoch die Bedeutung des Bildes im Hinblick auf den beschreibenden Zweck nicht ändert.

**ALLGEMEINE PRODUKTEIGENSCHAFTEN**

Projektionsleinwand aus kunststoffbeschichtetem, kadmiumfreiem PVC, and Glas Draht (kontinuierliche Filament) plastifiziert PVC imprägniert. Brandklasse M1 und M2 gemäß den französischen Bestimmungen (LNE Laboratoire national de métrologie et d'essais - SME Centre de Recherches du Bouchet). Da noch keine Harmonisierung der verschiedenen nationalen Bestimmungen zur Klassifizierung auf europäischer Ebene vorliegt, wird darauf hingewiesen, dass die französische Klasse M1 nicht entflammbarem Material und die Klassifikation M2 schwer entflammbarem Material entspricht.

**AUSPACKEN DER PROJEKTIONSWAND**



Stellen Sie sicher, dass während des Transports kein Teil der Leinwand beschädigt wurde. Bei Auffälligkeiten ist umgehend der Händler zu informieren. Überprüfen Sie, ob alle Zubehörteile für die nachfolgend beschriebene Leinwand mitgeliefert wurden.

**ACHTUNG** es wird empfohlen, zum Öffnen der Verpackung, keine Teppichmesser oder spitzen Gegenstände zu verwenden.

**ALLGEMEINE SICHERHEITSVORSCHRIFTEN**



- Lesen Sie die Anleitungen und Hinweise dieser Gebrauchsanleitung vor Verwendung des Produkts oder Durchführung jeglicher Art von Wartung und versichern Sie sich, dass Sie sie verstanden haben.
- Überprüfen Sie vor und während der Verwendung, dass die Projektionswand keine gefährlichen Situationen erzeugt.
- Keines der Elemente oder Teile der Projektionswand beschädigen oder entfernen.
- Führen Sie niemals Wartungseingriffe mit laufendem Motor durch (zur Sicherheit die Stromzufuhr abtrennen).

Jede Projektionswand ist durch eine Garantie gedeckt, deren Gültigkeit von der tatsächlichen Einhaltung der Anleitungen in diesem Handbuch abhängt.

**ACHTUNG:** Eine falsche Installation kann die Sicherheit der Anwender des Produkts beeinträchtigen. Der Hersteller lehnt jegliche Haftung für Personen- bzw. Sachschäden ab, die auf unsachgemäße Benutzung, Montagefehler oder ungenügende Wartung zurückzuführen sind. Der Hersteller haftet nicht für Probleme, die durch Installationsfehler verursacht werden.



Die Montage der Leinwand, die elektrischen Anschlüsse und Überprüfungen bei Störungen der motorbetriebenen Wicklungen sind von einem dazu ermächtigten Händler oder von fachlich kompetentem Personal durchzuführen, das Kenntnis von den Gefahren hat, die von elektrischer Energie ausgehen. Das Anschlusskabel kann nicht ersetzt werden. Bei einer Beschädigung muss die gesamte Leinwand ausgetauscht werden. Eingriffe an den Endschaltern oder die Durchbohrung der angebrachten Siegel führen zum Garantieverlust. Zur Klärung Ihrer Fragen wenden Sie sich bitte an unser technisches Büro. **NACH DER MONTAGE DES BILDSCHIRMS AN DEN BÜGELN IST VOR DER VERWENDUNG SICHERZUSTELLEN, DASS DER BILDSCHIRM PERFEKT HORIZONTAL POSITIONIERT IST.**

**HINWEISE UND VORSICHTSMASSNAHMEN**



Die Leinwände sind für die Benutzung in Innenräumen unter normalen Temperatur- (20 - 25 °C) und Feuchtigkeitsbedingungen vorgesehen. Bei Einsatz im Außenbereich sind besondere Vorsichtsmaßnahmen, vor allem hinsichtlich Temperatur und Staubbelastung, zu treffen.

Bei einer Exposition der Leinwand gegenüber Temperaturen von über 50 °C, kann es zu einer dauerhaften Verformung der Ebenheit sowie zur Ablösung der Leinwand von der Aufwickelrolle kommen.

Die Leinwand nicht längere Zeit dem Sonnenlicht aussetzen, um ein Vergilben zu vermeiden (außerdem sicherstellen, dass die Leinwand die oben angegebene Temperatur durch Sonnenbestrahlung nicht übersteigt).



Da das Material, aus dem die Leinwand besteht (PVC), zur elektrostatischen Aufladung neigt, kann sich bei übermäßigem Staubanfall in der Umgebung durch die elektrostatische Anziehung dieser Staub auf der Leinwand ablagern und zu einer Beeinträchtigung ihrer optischen Eigenschaften führen (siehe auch Reinigung der Leinwand).

**ACHTUNG:** Erlauben Sie Kindern nicht, mit den fest angebrachten Steuervorrichtungen zu spielen. Beobachten Sie die Leinwand und halten Sie Personen davon fern, bis die Projektionswand völlig geschlossen ist.

Es wird daran erinnert, dass die Sockel für eine Verwendung in Innenbereichen und für Leinwände bis 4 m ausgelegt sind. Bei weiteren Installationen ist das Produkt gegen Kippen oder ein Nachgeben der Struktur abzusichern.

**REINIGUNG UND WARTUNG**

Das Profil ist mit einem weichen, sauberen Tuch abzustauben und gegebenenfalls mit einem milden Reinigungsmittel zu reinigen.

Die Leinwand mit einem weichen, sauberen, feuchten Tuch abwischen; gegebenenfalls neutrale Reinigungsmittel auf neutraler oder Alkoholbasis verwenden. Da es nach der Reinigung zu einer elektrostatischen Aufladung der Leinwand kommen kann (durch das Reiben mit dem Tuch), sollte mit einem weichen, sauberen Tuch eine antistatische Flüssigkeit aufgetragen werden, um zu vermeiden, dass sich durch die Aufladung erneut Staub anreichert

**RODUKTENTSORGUNG**



Was bei der Installation dieses Produkt gilt, gilt auch am Ende der Lebensdauer für seine Entsorgung: sie ist von Fachpersonal vorzunehmen.

Dieses Produkt besteht aus verschiedenen Materialien: einige können wieder verwertet werden, andere sind zu entsorgen. Holen Sie Informationen über das in Ihrem Land geltende Recycling- und Entsorgungssystem für diese Produktkategorie ein.

Wie Sie aus dem Symbol hier links ersehen können, ist es verboten, das Produkt in den Hausmüll zu geben. Befolgen Sie also die Vorgaben zur Mülltrennung nach den in Ihrem Land geltenden Vorschriften oder geben Sie das Produkt beim Neukauf eines gleichwertigen Artikels an den Händler zurück.

**ACHTUNG:** die örtlichen Gesetze können schwere Strafen bei missbräuchlicher Entsorgung dieses Produkts vorsehen.

**INTRODUCCIÓN**



El presente manual forma parte integrante del producto y su lectura y comprensión revisten importancia fundamental para la seguridad. En el manual se indican las normas y modos de empleo para que el cliente utilice la pantalla correctamente y con seguridad. El manual deberá acompañar siempre al producto y deberá ser guardado en un lugar que garantice su integridad y que esté al alcance de las personas autorizadas a consultarlo. Cada usuario del producto será responsable de la correcta conservación del manual. El usuario también es responsable de controlar la funcionalidad de la pantalla y de la reparación o sustitución de piezas sujetas a desgaste que podrían procurar daños. Las imágenes contenidas en este manual tienen la finalidad de describir en detalle las funciones, características o procedimientos. Sin embargo, pueden diferir por el tipo de modelo representado, lo que no implica cambios en el significado descriptivo de la imagen.

**CARACTERÍSTICAS GENERALES DEL PRODUCTO**

Tela de proyección de PVC plastificada sin cadmio, or Alambre de vidrio (filamento continuo) impregnado de PVC plastified, con clasificación resistente al fuego M1 y M2 según la normativa francesa (LNE Laboratoire national de métrologie et d'essais – SME Centre de recherches du Bouchet). Puesto que aún no existe en Europa una armonización entre las diferentes normativas nacionales de clasificación, se precisa que la clase M1 francesa corresponde a material no inflamable y la clasificación M2 corresponde a material difícilmente inflamable.

**DESEMBALAJE DE LA PANTALLA**



Controle que ninguna parte de la pantalla se haya arruinado durante el transporte. En caso de irregularidad, informe de inmediato al revendedor. Controle que estén presentes todos los accesorios para el tipo de pantalla descrito nel manual.

ATENCIÓN se aconseja no utilizar ni una cuchilla ni un objeto puntiagudo para abrir el embalaje.

**NORMAS GENERALES DE SEGURIDAD**



- Lea detenidamente y comprenda bien las instrucciones y advertencias contenidas en este manual antes de comenzar a utilizar el producto y de llevar a cabo cualquier trabajo de mantenimiento.

- Antes y durante el uso controle que la pantalla no genere situaciones de peligro.

- No altere, quite ni dañe ningún elemento ni parte de la pantalla.

Cada pantalla está amparada por una garantía, cuya validez depende del respeto efectivo y del cumplimiento de las instrucciones contenidas en este manual.

ATENCIÓN: una instalación incorrecta podría poner a riesgo la seguridad de las personas que utilizarán el producto, el fabricante no es responsable de daños a bienes o personas causados por una instalación incorrecta, uso inadecuado de la pantalla, o por un mantenimiento escaso o insuficiente.

El fabricante no es responsable de problemas vinculados con errores de instalación

En caso de necesidad, contacte con nuestro departamento técnico para más aclaraciones.

AL CONCLUIR EL MONTAJE DE LA PANTALLA EN LOS SOPORTES ES OBLIGATORIO COMPROBAR QUE ESTÉ PERFECTAMENTE HORIZONTAL ANTES DE UTILIZARLA.



**ADVERTENCIAS Y PRECAUCIONES PARA EL USO**



Las pantallas están destinadas para su utilización en interiores con temperatura (20 - 25 °C) y humedad normales. Deberán tomarse precauciones particulares para su utilización en exteriores, sobre todo con relación a las condiciones de temperatura y polvo.

No deje la tela de proyección expuesta durante períodos largos a la luz solar para evitar que se amarillee (también controle que a causa de la exposición a la luz solar la pantalla no alcance los niveles de temperatura antedichos).

Ya que el material del que está hecha la tela de proyección (PVC) tiende a cargarse electrostáticamente, el exceso de polvo en el ambiente de proyección puede provocar un grado de las cualidades ópticas de la tela a causa del depósito de polvo por atracción electrostática (véase también limpieza de la tela de proyección).

ATENCIÓN: No permita que los niños jueguen con los dispositivos de mando fijos. Mantenga los mandos a distancia fuera del alcance de los niños.

Controle la pantalla mientras está subiendo y mantenga a las personas alejadas hasta que la pantalla no esté completamente cerrada.

Está prohibido asirse o colgarse de la pantalla, añadir o aplicar cualquier objeto en la tela o perfil y modificar la estructura de la pantalla, puesto que podría averiarse la pantalla con daños consiguientes a bienes o personas. Téngase en cuenta que las bases son estructuradas para un uso interno y para pantallas de hasta 4 mt. Todas las demás instalaciones deben ser hechas procurando mantener la indemnidad del producto de posibles cambios bruscos y/o cedimientos estructurales.



**LIMPIEZA MANTENIMIENTO**

Para limpiar el perfil utilice un paño suave limpio y, en su caso, algún detergente no agresivo.

Para limpiar la tela de proyección, utilice un paño suave, limpio y humedecido, de ser oportuno también utilice algún detergente de base neutra o alcohol. Puede suceder que tras la limpieza la tela se cargue de electricidad estática a causa de la fricción con el paño, por lo que se aconseja pasar, con un paño limpio, un líquido antiestático para que el polvo no sea atraído nuevamente por la pantalla.

**ELIMINACIÓN DEL PRODUCTO**



Así como para los trabajos de instalación, también al final de la vida útil de este producto, el desguace deberá ser hecho por personal experto.

Este producto está formado de varios tipos de materiales: algunos pueden ser reciclados, otros deberán ser eliminados. Infórmese sobre los sistemas de reciclaje o eliminación previstos por las normas vigentes en su territorio para esta categoría de producto.

El símbolo de al lado indica que está prohibido desechar este producto con los residuos domésticos. Por lo tanto, haga la "recogida selectiva" según los métodos previstos por las normas vigentes en su territorio, o bien entregue el producto al vendedor en el momento de la compra de un producto nuevo equivalente.

Atención: las normas locales pueden prever sanciones pesadas en caso de eliminación abusiva de este producto.

## WSTĘP



Niniejszy podręcznik stanowi część składową produktu, a jego przeczytanie i zrozumienie mają podstawowe znaczenie dla zachowania bezpieczeństwa. Zostały w nim opisane zasady i sposoby użytkowania, pozwalające klientowi na właściwe i bezpieczne korzystanie z ekranu. Podręcznik powinien zawsze znajdować się w pobliżu produktu, należy przechowywać go w miejscu gwarantującym nie zniszczenie oraz łatwo dostępnym dla osób upoważnionych. Każdy użytkownik ekranu jest odpowiedzialny za przechowywanie podręcznika. Użytkownik jest również odpowiedzialny za kontrolę działania ekranu oraz za naprawy lub wymiany części podlegających zużyciu, mogących spowodować uszkodzenia. Rysunki zawarte w podręczniku mają za zadanie opisać w sposób szczegółowy funkcje, charakterystykę lub procedury. Rysunki mogą różnić się z zależności od przedstawionego modelu, nie powoduje to jednak zmiany opisowego charakteru rysunku.

## OGÓLNA CHARAKTERYSTYKA PRODUKTU

Powlekany ekran projekcyjny z PVC, nie zawierający kadmu, Drut szkła (żarówki sprawują stałą) impregnowane PVC plastified, posiada certyfikaty trudnopalności M1 oraz M2 według norm francuskich (LNE Laboratoire national de métrologie et d'essais – SME Centre de recherches du Bouchet). Ponieważ nie istnieje jeszcze harmonizacja na poziomie europejskim pomiędzy różnymi krajowymi normami klasyfikacji trudnopalności, wyjaśniamy, że francuska klasa M1 odpowiada materiałom niepalnym a klasyfikacja M2 materiałom nie łatwopalnym.

## ROZPAKOWANIE EKRANU



Upewnić się, czy żadna z części ekranu nie została uszkodzona podczas transportu. W przypadku wystąpienia anomalii natychmiast powiadomić o tym fakcie sprzedawcę. Sprawdzić, czy w opakowaniu znajdują się wszystkie akcesoria dla danego typu ekranu, opisane poniżej.

**UWAGA:** nie zaleca się stosowania noży oraz przedmiotów ostrych do otwierania opakowania.

## OGÓLNE NORMY BEZPIECZEŃSTWA



- Przed rozpoczęciem użytkowania produktu oraz wykonaniem jakichkolwiek czynności konserwacyjnych upewnić się, że informacje zawarte w tym podręczniku zostały przeczytane i dobrze zrozumiane.

- Sprawdzać przed rozpoczęciem i podczas użytkowania czy ekran nie powoduje powstawania niebezpiecznych sytuacji.

- Nie demontować, nie usuwać i nie uszkadzać żadnego elementu lub części ekranu.

Każdy ekran posiada gwarancję, której ważność zależy od rzeczywistego stosowania się do instrukcji zawartych w tym podręczniku i postępowania zgodnie z nimi.



**UWAGA:** Błędna instalacja może zagrażać bezpieczeństwu osób, które używają ekran. Producent nie ponosi odpowiedzialności za szkody materialne i uszczerbki na zdrowiu osób spowodowane błędną instalacją, nieodpowiednim użytkowaniem ekranu, złą lub niewystarczającą konserwacją.

Producent nie ponosi odpowiedzialności za problemy spowodowane błędami przy instalacji. W wypadku konieczności wyjaśnień prosimy o skontaktowanie się z naszym biurem technicznym.

**PO ZAKOŃCZENIU MONTAŻU EKRANU NA LISTWACH NIEZBĘDNE JEST SKONTROLOWANIE DOKŁADNOŚCI USTAWIENIA W POZIOMIE PRZED ROZPOCZĘCIEM UŻYTKOWANIA.**

## OSTRZEŻENIA I UWAGI DO UŻYTKOWANIA



Ekran dedykowany są do zastosowań w pomieszczeniach o normalnych warunkach temperatury (20 - 25 °C) i wilgotności. Szczególną ostrożność należy zachować przy zastosowaniu na zewnątrz, przede wszystkim w odniesieniu do temperatur i zapylenia.

Dla uniknięcia żółknięcia ekranu, nie należy wystawiać go przez dłuższy czas na działanie promieni słonecznych (należy sprawdzać także czy z powodu działania takich promieni, ekran nie osiąga poziomów temperatur wskazanych powyżej).

Ponieważ materiał, z którego wykonana jest powierzchnia projekcyjna (PVC) może w łatwy sposób zostać naładowany elektrostatycznie, nadmierne zapylenie otoczenia spowodować może obniżenie właściwości optycznych ekranu, co związane jest z odkładaniem się pyłów przyciąganych elektrostatycznie (patrz także: czyszczenie ekranu projekcyjnego).



**UWAGA:** Nie pozwalać dzieciom bawić się stałymi urządzeniami sterującymi. Pilot przechowywać w miejscu niedostępnym dla dzieci.

Obserwować ekran gdy znajduje się w ruchu dopilnowując, aby nikt nie zbliżał się do ekranu dopóki nie zostanie on całkowicie zamknięty.

Zabrania się przytrzymywania lub zawieszania, dołączania lub instalowania jakiegokolwiek przedmioty na ekranie lub na profilu, modyfikować konstrukcję ekranu; zachowania takie mogą spowodować uszkodzenia ekranu, co z kolei mogłoby spowodować niebezpieczeństwo dla osób czy przedmiotów.

Proszę mieć na uwadze, że dostępny opcjonalny stojak przeznaczony jest do ekranu o szerokości całkowitej do 400 cm. Do pozostałych instalacji stojących zaleca się szczególną ostrożność i dodatkowe zabezpieczenie struktury przed wywróceniem się oraz zniszczeniem produktu.

## CZYSZCZENIE I KONSERWACJA

Czyszczenie profilu wykonywać za pomocą miękkiej i czystej ściereczki, stosując ewentualnie delikatne detergenty.

Do czyszczenia materiału projekcyjnego stosować miękką, czystą, wilgotną ściereczkę, ewentualnie w połączeniu z detergentami na bazie obojętnej lub alkoholu. Ponieważ po oczyszczeniu ekran z powodu tarcia ściereczki może naładować się prądem statycznym, doradza się przetrzeć materiał czystą ściereczką nasączoną płynem antystatycznym, dla uniknięcia ponownego przyciągania pyłów

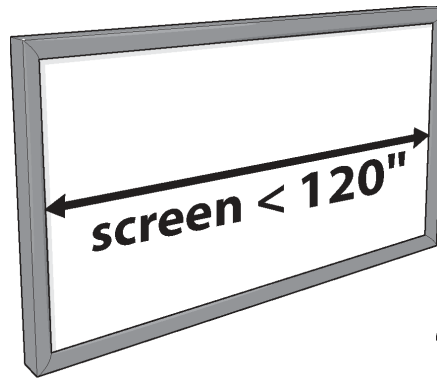
## USUWANIE ZUŻYTEGO PRODUKTU



Podobnie jak w przypadku czynności instalacyjnych, również czynności wykonywane na zakończenie pracy tego produktu przy jego usuwaniu powinny być zrealizowane przez wyspecjalizowany personel.

Produkt skonstruowany został z różnych materiałów: niektóre z nich mogą zostać poddane recyklingowi, inne muszą być usunięte. Należy zasięgnąć informacji o sposobach recyklingu oraz usuwania odpadów, przewidzianych przez prawo obowiązujące w danym kraju i dla danej kategorii produktu. Zabronione jest usuwanie produktu do domowych odpadów, co pokazuje symbol zamieszczony obok. Należy więc segregować odpady przy usuwaniu produktu, zgodnie z metodami przewidzianymi przez prawo obowiązujące w danym kraju albo przekazać produkt sprzedawcy w momencie zakupu nowego. **Uwaga:** miejscowe regulacje prawne mogą przewidywać poważne sankcje w wypadku usuwania produktu w sposób zakazany prawem.

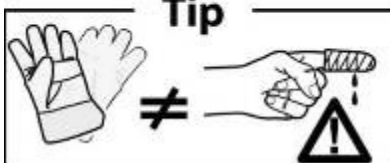
	<b>80"</b>	<b>90"</b>	<b>96"</b>	<b>100"</b>	<b>110"</b>	<b>120"</b>
<b>Weight</b>	<b>29.7 lbs 13.5 kg</b>	<b>31.9 lbs 14.5 kg</b>	<b>33 lbs 15 kg</b>	<b>34.1 lbs 15.5 kg</b>	<b>35.2 lbs 16 kg</b>	<b>36.3 lbs 16.5 kg</b>



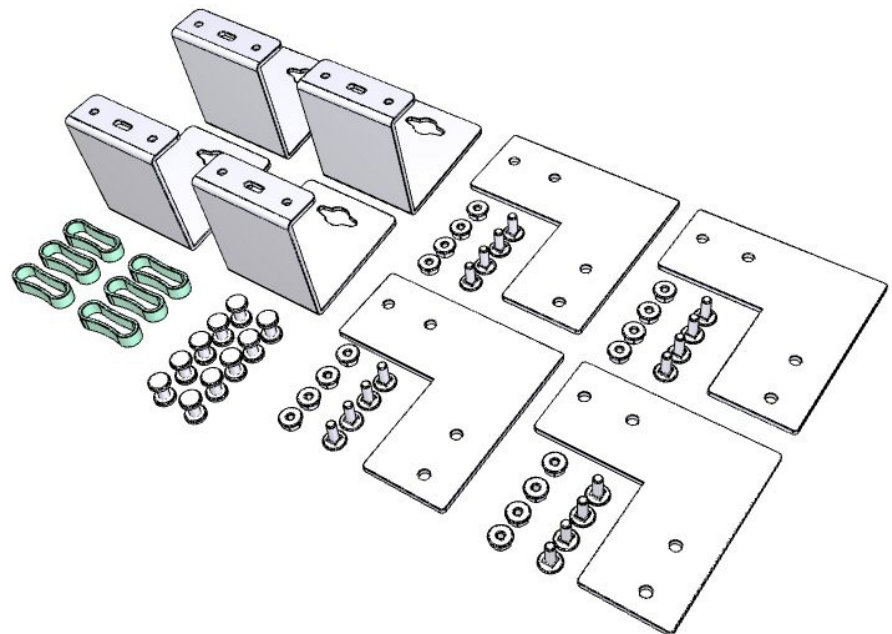
**Essential Tools**



**Tip**

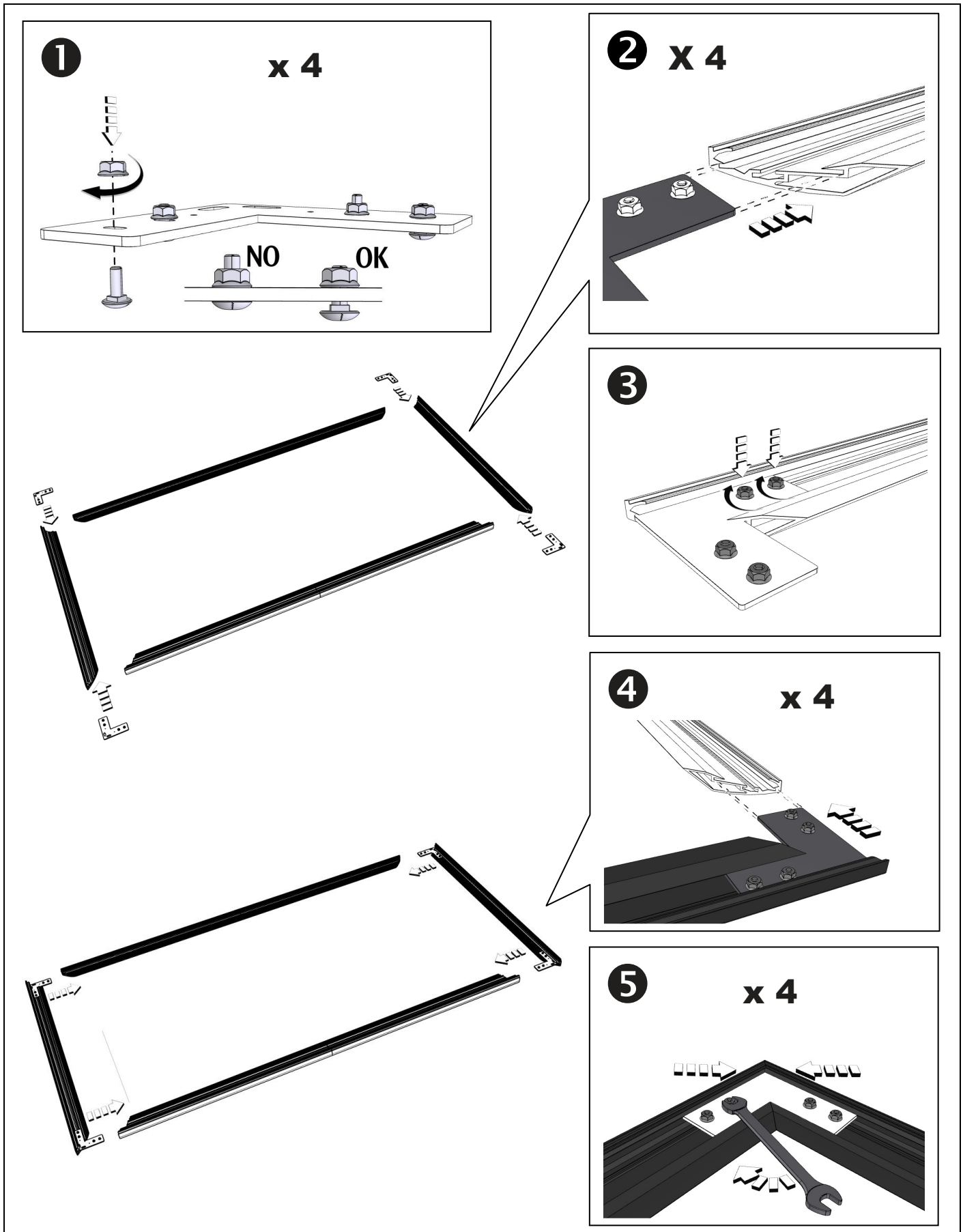


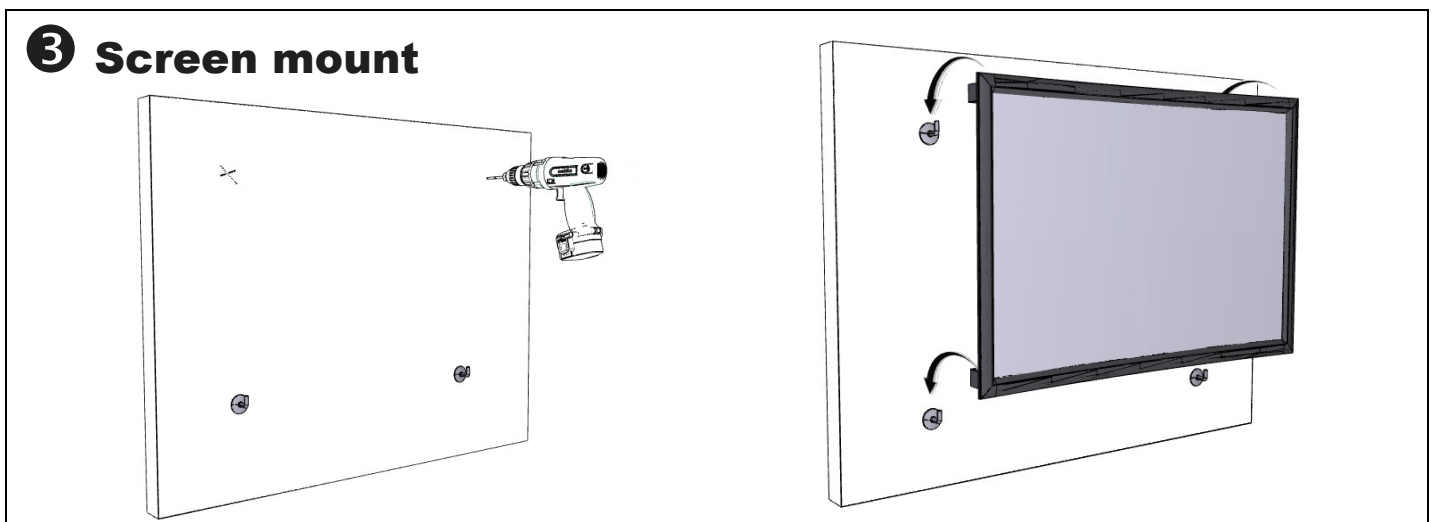
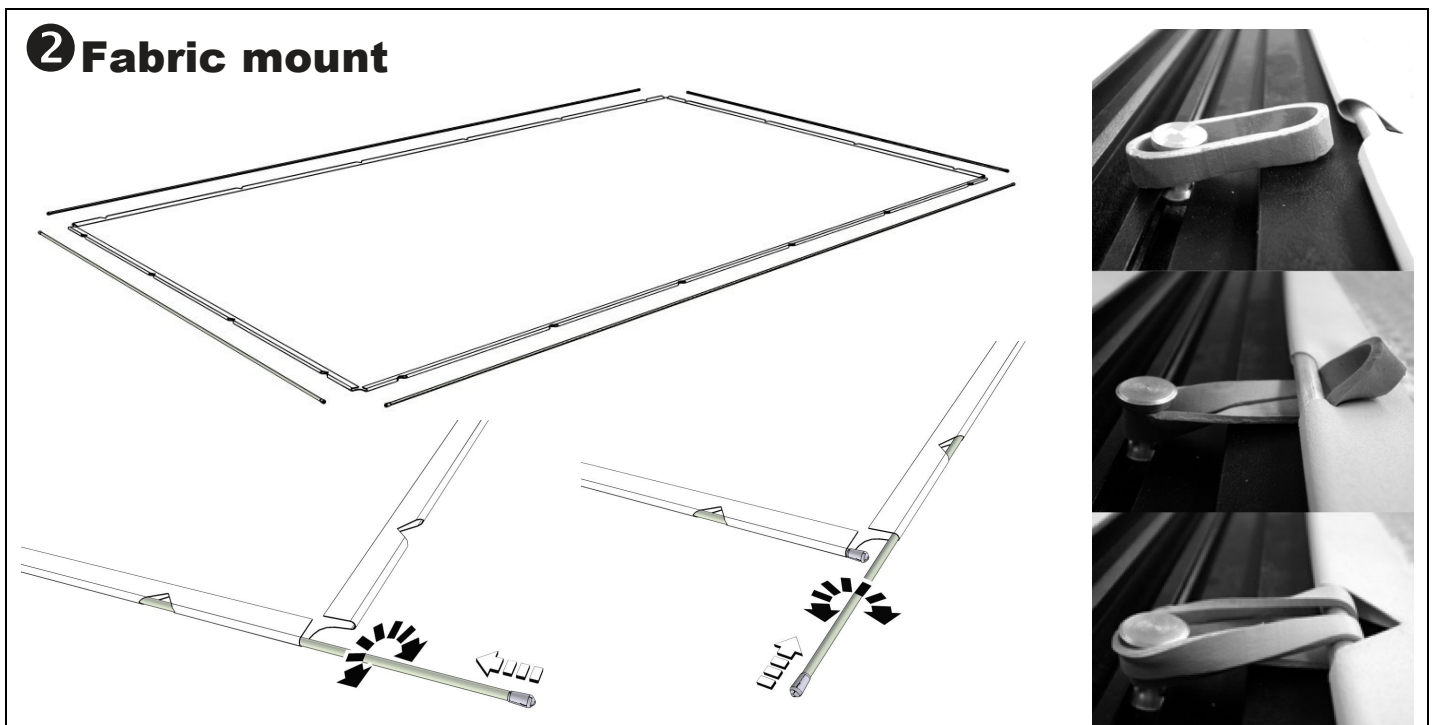
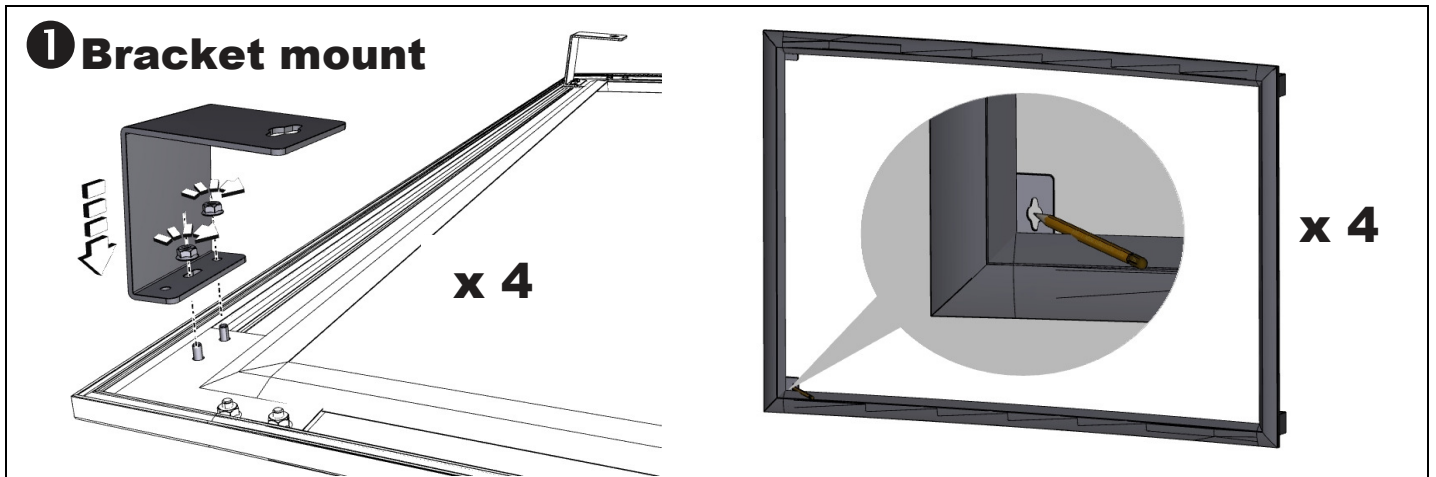
**Provided**



- n° 1 Manual
- n° 4 Alluminium profile CLF
- n° 4 Iron corner for alluminium profile
- n° 16 Nut M8
- n° 16 Screw M6x10
- n° 1 Fabric
- n° 4 Iron tube for Fabric intallation
- n° 25 Allumiium cursor
- n° 25 Green elastic for Fabric intallation
- n° 4 Wall Mount Brakets TF-WMB1

**(screws and plugs for wall mount are not included)**





**1. LIMITED WARRANTY**

Adeo Screen warrants the product designated herein to be free of manufacturing defects in material and workmanship, subject to the term and conditions hereinafter set forth. Surface fabric(s) and frames are warranted for a period of five (5) years from the date of invoice by the original purchaser. Motors, motor controllers, remote controls, and related assembly hardware are warranted for three (3) years parts and labor from date of invoice by the original purchaser.

**2. CONDITIONS AND LIMITATIONS**

This Warranty is subject to the following conditions and limitations. The Warranty is void and inapplicable if the product has been used or handled other than in accordance with the instructions in the owner's manual, abused or misused, damaged by accident or neglect or in being transported, or the defect is due to the product being repaired or tampered with by anyone other than Adeo Screen or an authorized Adeo Screen dealer or installer. The product must be installed by a professional, duly-authorized Adeo Screen dealer/custom installer, and maintained according to the written instructions.

**3. RETURNS**

No product returns accepted without a prior written return authorization from Adeo Screen. Product must be packed in the original PACKAGE CONTENTS or equivalent packaging in order to avoid any damage during transportation. The product(s) must be packed and returned to Adeo Screen or an authorized Adeo Screen repair center by the customer at his or her sole expense. Adeo Screen will pay return freight of its choice.

A RETURNED PRODUCT MUST BE ACCOMPANIED BY A WRITTEN DESCRIPTION OF THE DEFECT AND A PHOTOCOPY OF THE ORIGINAL PURCHASE RECEIPT. This receipt must clearly list model and serial number, the date of purchase, the name and address of the purchaser and authorized dealer and the price paid by the purchaser. Adeo Screen reserves the right to modify the design of any product without obligation to purchasers of previously manufactured products and to change the prices or specifications of any product without notice or obligation to any person.

**4. LIMITED TO ORIGINAL PURCHASER**

This Warranty is for the sole benefit of the original purchaser of the covered product and shall not be transferred to a subsequent purchaser of the product.

**5. MISCELLANEOUS**

Any implied warranties relating to Adeo Screen products shall be limited to the duration of this warranty. The warranty does not extend to any incidental or consequential damages to the purchaser. Some states or countries do not allow limitations on how long an implied warranty lasts, or an exclusion or limitation of incidental or consequential damages, so the above limitations or exclusions may not apply to you. This Warranty gives you specific legal rights, and you may also have other rights which vary from state to state, or country to country.

**6. WARRANTY SUPPORT MANAGED BY AUTHORIZED DISTRIBUTORS**

Adeo Screen has authorized distribution in many countries of the world. In each country, the authorized importing Distributor is responsible for warranty support of products sold in the respective country by that retailer or distributor. Warranty service should be obtained from the importing retailer or distributor from whom you purchased your product. In the unlikely event of service required beyond the capability of the importer, Adeo Screen will fulfill the conditions of the warranty. No product returns will be accepted without a prior written return authorization from Adeo Screen. All product returns must be shipped at the owner's expense to the Adeo Screen factory, together with a photocopy of the bill of sale for that product, a detailed description of the problem, and any information necessary for return shipment.

**ADEO SCREEN Sp. Z o.o.**  
**Screen Research**  
**Ul. Boelslawa Krzywoustego 31**  
**59-500 Zlotoryja,**

**Poland - Europe**  
**Tel. +48 76 850 53 01**  
**Fax + 48 76 850 53 70**

**North America**  
**Tel. +1 800 510-8850**  
**Fax +1 800 910-8510**

**Email**

**To place orders: [orders@screenresearch.com](mailto:orders@screenresearch.com)**

**To get quotations: [quote@screenresearch.com](mailto:quote@screenresearch.com)**

**To contact Technical Support: [techsupport@screenresearch.com](mailto:techsupport@screenresearch.com)**



© Copyright 2011 Adeo Screen. All rights reserved.

**Adeo Screen products are covered by one or more of the following patents:**

**No. 08.02361 (France); No. 09.03989 (France); No. 167.61.72 (Europe); No. 167.75.55 (Europe); No. EP 2277083 (Europe);**

**No. US 7 777 947-B2 (USA); No. US 7 466 483-B2 (USA); No. US 2011 043908 (USA); USPTO : 200 701 71 522 (USA);**

**No. 200480025260.9 (China); No. 1126/CHENP/2007 (India); No. 2006-524398 (Japan) pending;**

**ClearPix, ClearPix2, SolidPix, SolidPix1, GrayPix, X-Mask, C-Mask, LeWing, TheaterCurve, Pi-Grip, FastGrip, TFX, StopLight, DécorMask, TailorMade and the Screen Research logo are all trademarks of Adeo Screen.**

**THX is a trademark of THX Ltd.**

**ISF is a trademark of Imaging Science Foundation Inc..**

**Sivoia QED and is a registered trademarks of Lutron Electronics Co., Inc..**

**EOS, PolyPlas, HeatScape, Symmetrical Field Geometry (SFG) and SonoGlass are trademarks of Harman International Industries, Incorporated.**

**All other trademarks are the property of their respective owners.**